

Представництво ETATRON D.S. в УКРАЇНІ  
33024, Україна, м. Рівне, вул. Соборна 446  
тел./факс: (+380 362) 62-20-33 • 61-06-81  
[www.etatron.com.ua](http://www.etatron.com.ua) e-mail: [info@etatron.com.ua](mailto:info@etatron.com.ua)

**ИНСТРУКЦИЯ-ПАСПОРТ  
ПО УСТАНОВКЕ И ОБСЛУЖИВАНИЮ  
ПЕРИСТАЛЬТИЧЕСКОГО ДОЗИРУЮЩЕГО  
НАСОСА СЕРИИ  
ВН**



ДОЗИРУЙТЕ С НАМИ



## Содержание

<b>1.0. Описание насоса</b>	<b>1</b>
<b>2.0. Технические характеристики</b>	<b>1</b>
<b>3.0. Установка насоса</b>	<b>1</b>
3.1. Крепление насоса на панель	2
<b>4.0. Обслуживание</b>	<b>2</b>
<b>5.0. Возможные поломки</b>	<b>2</b>
<b>6.0. Комплект поставки</b>	<b>3</b>
<b>7.0. Предупреждения</b>	<b>3</b>
<b>8.0. Запасные части</b>	<b>4</b>
<b>9.0. Размеры</b>	<b>4</b>

### 1.0. Описание насоса

Перистальтический насос серии ВН с постоянным расходом (22 л/час, 30 л/час, 40 л/час, 65 л/час, 100 л/час) со шлангом Сантопрен® или силиконовым шлангом. Шланг прикреплен к внешнему фитингу с помощью зажимов из нержавеющей стали. Крышка крепится тремя винтами, на которой есть паз для дополнительного опорного вала. Гидравлическая крышка независимо от типа двигателя может поставляться отдельно

### 2.0. Технические характеристики

Таблица 1

ТИП НАСОСА	РАСХОД		ВЕС (кг)	ЭЛЕКТРО-СНАБЖЕНИЕ (В)	ПОТРЕБЛЯЕМАЯ МОЩНОСТЬ (Вт)	СКОРОСТЬ ВРАЩЕНИЯ (оборотов в минуту)	РАЗМЕР ТРУБКИ (мм)
	л/час	г/мин					
ВН – 22	22	360	1,5	230 (50 Гц)	40	50	8,0 x 12,8
ВН – 30	30	500	1,5		40	50	9,6 x 14,4
ВН – 40	40	660	1,5		40	70	
ВН – 65	65	1080	2,1		60	105	
ВН – 100	100	1660	2,1		60	150	

**Высота забора:** 2м

**Высота сброса:** 10м

### 3.0. Установка насоса

- Насос необходимо устанавливать вдалеке от источников тепла в сухом месте, при максимальной температуре окружающей среды не более 40°C. Минимальная температура эксплуатации зависит от типа дозируемого реагента, который должен всегда оставаться в жидком состоянии.

- Тщательно ознакомьтесь с данными по подключению насоса (рис.1) **Если кабель электропитания не имеет розетки, оборудование необходимо подключать к сети через однополюсный переключатель с минимальным расстоянием между контактами 3 мм. Перед проведением каких-либо работ с электрическими частями убедитесь, что все контуры открыты.**

Цвета проводов могут отличаться от показанных на рис.1, что зависит от типа используемого насоса.

Старайтесь, чтобы при монтаже шланги забора и сброса были установлены в максимально вертикальном положении, избегайте перегибов.

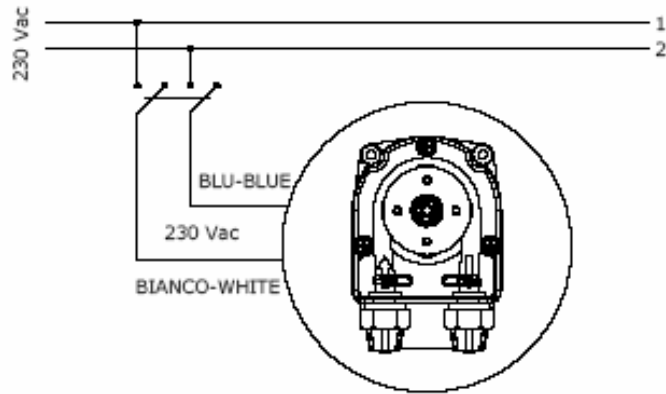


Fig. 1

### 3.1. Крепление на панель

Насос может быть установлен на панель, при этом необходимо отсоединить движок от гидравлической головки насоса, как показано на рис. 2. Если толщина панели менее 2,7 мм, то необходимо проделать отверстия д. 3,5мм, диаметр основного отверстия вместо 46 мм должна быть 8,5мм.

#### MODALITA' DI MONTAGGIO A PANNELLO PANEL MOUNTING

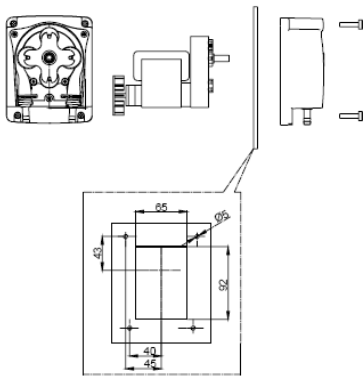


Fig. 2

#### INSTALLAZIONE SU IMPIANTO PLANT INSTALLATION

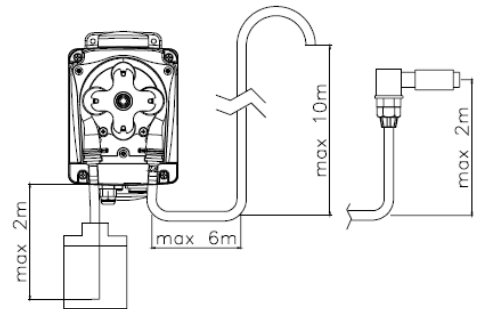


Fig. 3

#### Материалы, контактирующие с реагентом

Трубка – сантопрен или силикон

Фитинг – полипропилен

### 4.0. Обслуживание

Периодически проверяйте уровень жидкости в баке, откуда будет производиться дозирование, что бы избежать работы насоса в сухую. Мы рекомендуем осуществлять данную процедуру, несмотря на то что работа в сухую не наносит вред насосу, но это позволит предотвратить излишний риск возникновения протечек в системе.

Проверьте качество работы насоса и соответствие шланга.

### 5.0. Ремонт и возможные поломки

**Перед началом работ убедитесь, что насос отключен от сети электропитания.** Принимая во внимание технические особенности насоса, не рекомендуется подвергать его каким-либо механическим воздействиям. Возможно возникновение протечек, которые могут быть вызваны неправильным положением зажима трубки или, что еще более просто, прорывом шланга, особенно со стороны сброса. В этом случае необходимо заменить дефектную деталь, как можно быстрее.

### **Насос не дозирует**

а/ Проверьте натяжение трубки, шланги сброса и забора находятся в рабочем состоянии. Если произошла деформация трубки сверьтесь с таблицей химической совместимости используемого материала.

б/ Проверьте фильтр и инжектор, при необходимости промойте их.

**Примечание: Все описанные выше операции должны производиться исключительно квалифицированным персоналом. Производитель не несет ответственности за повреждения оборудования, вызванное неправильным использованием или отсутствием опыта обслуживающего персонала.**

### **6.0. Комплект поставки**

- По дополнительному запросу в комплект поставки может быть включено:
- Шланги сброса/забора из гибкого ПВХ
- Инжектор
- Фильтр забора

### **7.0. Предупреждения**

- Пожалуйста, внимательно прочтите предупреждения, описанные в данном разделе, это поможет вам осуществить безопасную установку, использование и обслуживание насоса.
- Храните это руководство для консультации по любой проблеме
- При открытии насоса убедитесь, что он не поврежден. В случае возникновения сомнений не включайте насос, свяжитесь с поставщиком или его представителем.
- После вскрытия упаковки насоса убедитесь в его целостности. В случае сомнения, свяжитесь с поставщиком. Упаковочные материалы (особенно пластиковые пакеты) должны храниться в недоступности от детей.
- Перед подсоединением насоса к сети убедитесь, что напряжение сети соответствует рабочему напряжению насоса. Эти данные написаны на информационной табличке насоса.
- Электрические подключения должны соответствовать нормам и правилам, используемым в вашем регионе
- Существуют основные правила, которые необходимо соблюдать:
  - 1 – Не дотрагивайтесь до оборудования мокрыми или влажными руками
  - 2 – Не включайте насос ногами (например, в бассейнах)
  - 3 – Не подвергайте насос воздействию атмосферных воздействий
  - 4 – Не допускайте использования насосов детьми или неподготовленным персоналом
- В случае неправильной работы насоса выключите его и проконсультируйтесь с нашими специалистами по поводу любого необходимого ремонта
- Перед проведением любых работ с насосом необходимо:
  - Отключить насос от сети электропитания или отключите питание двухполюсным выключателем
- Наши насосы изготовлены в соответствии с действующими общими нормами, обеспеченными маркой CE в соответствии со следующими европейскими стандартами: №89/336 касательно "электромагнитной совместимости", №73/23 касательно "низкого напряжения", как и последующая модификация 93/68

Наши насосы действительно высоко надёжны и отличаются длительностью работы, но при этом необходимо внимательно и точно следовать нашим инструкциям, особенно по обслуживанию.

### **Предупреждения:**

Производитель не несет ответственности за любые нарушения, связанные с вмешательством неквалифицированных лиц.

**ГАРАНТИЯ:** 1 год (не распространяется на клапана, ниппеля, гайки, шланги, фильтры и инжекторы). Также гарантия не распространяется на оборудование, используемое неправильным образом. Гарантия дается производителем или его авторизованным дистрибьютором.

## 8.0. Запасные части насоса

Поставляемые запасные части показаны на рис.4

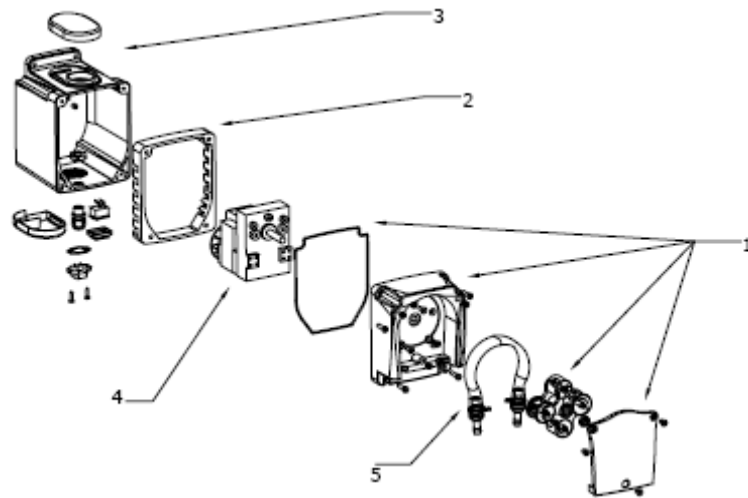


Рис.4

Поз.	Наименование	Артикул				
		22-30 л/час	30 л/час	40 л/час	65 л/час	100 л/час
1	Гидравлические детали	DCA0104001	DCA0104001	DCA0104001	DCA0104001	DCA0104001
2	Прокладка				DDI0006701	DDI0006701
3	Головка	DCE0104001	DCE0104001	DCE0104001	DCE0104001	DCE0104001
4	Редукторный электродвигатель	AMO0100101	AMO0100101	AMO0100201	AMO0100301	AMO0100401
5	Шланг Сантопрен®	STU0001701	STU0001601	STU0001601	STU0001601	STU0001601
	Силиконовый шланг	STU0001702	STU0001602	STU0001602	STU0001602	STU0001602

## 9.0. Размеры

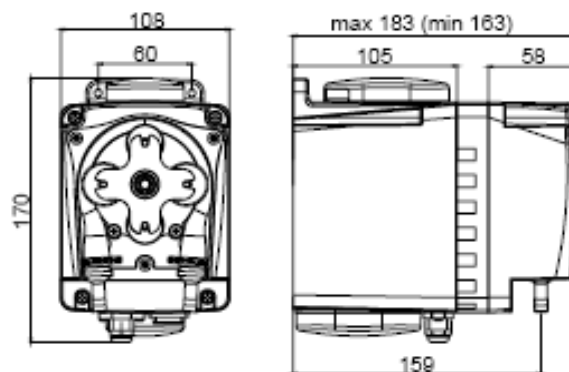


Рис.5