

Представництво ETATRON D.S. в УКРАЇНІ  
33024, Україна, м. Рівне, вул. Соборна 446  
тел./факс: (+380 362) 62-20-33 • 61-06-81  
[www.etatron.com.ua](http://www.etatron.com.ua) e-mail: [info@etatron.com.ua](mailto:info@etatron.com.ua)

**ИНСТРУКЦИЯ-ПАСПОРТ  
ПО УСТАНОВКЕ И ОБСЛУЖИВАНИЮ  
ПЕРИСТАЛЬТИЧЕСКОГО ДОЗИРУЮЩЕГО  
НАСОСА СЕРИИ**

**F**



COD.RU REW 002 02/2006



**ДОЗИРУЙТЕ С НАМИ**



## Содержание

<b>1.0. Описание насоса</b>	<b>1</b>
<b>2.0. Технические характеристики</b>	<b>1</b>
<b>3.0. Установка насоса</b>	<b>1</b>
3.1. Крепление насоса на панель	2
<b>4.0. Обслуживание</b>	<b>3</b>
<b>5.0. Возможные поломки</b>	<b>3</b>
<b>6.0. Комплект поставки</b>	<b>3</b>
<b>7.0. Предупреждения</b>	<b>3</b>
<b>8.0. Запасные части</b>	<b>4</b>
<b>9.0. Размеры</b>	<b>4</b>

### 1.0. Описание насоса

Перистальтический насос серии F – насос постоянной производительности, выпускается в двух вариантах 1,1 л/ч и 2,2 л/ч с трубкой из силикона или сантопрена. Трубка подсоединяется к внешнему коннектору при помощи зажимов из н/ст. Крышка насоса закреплена тремя винтами. Гидравлическая головка насоса не зависит от типа движка и может поставляться отдельно. По дополнительному запросу возможна поставка крепления для горизонтального монтажа насоса – код 4032026

### 2.0. Технические характеристики

Таблица 1

Тип	Электропитание	Q тах л/ч	Размеры			Расход электропитания Ватт	Скорость вращения об/мин
			Высота мм	Ширина мм	Глубина мм		
F 1,1	230В 50/60Гц	1,1	81	56	68	3.5	20
F 1,1	230В 50/60Гц	1,1	81	56	68	3.5	20
F 1,1	110В 60Гц	1,1	81	56	68	3.5	20
F 1,1	24 В 50/60 Гц	1,1	81	56	68	3.5	20
F 1,1	24 В DC	1,1	81	56	80	1	22
F 1,1	12 В DC	1,1	81	56	80	1	21
F 2,2	230В 50/60Гц	2,2	81	56	68	3.5	48
F 2,2	230В 50/60Гц	2,2	81	56	68	3.5	48
F 2,2	110В 60Гц	2,2	81	56	68	3.5	48
F 2,2	24 В 50/60 Гц	2,2	81	56	68	3.5	48
F 2,2	24 В DC	2,2	81	56	80	1	50
F 2,2	12 В DC	2,2	81	56	80	1	50

При частоте 60Гц производительность увеличивается на 20%

Данные в таблице приведены при условии эксплуатации при комнатной температуре.

**Вес:** макс. 200гр

**Выходной объем на один оборот:** 0,9 cc ± 0,05

**Размеры трубки:** 4x7 мм

**Высота забора:** 2м

**Высота сброса:** 10м

### 3.0. Установка насоса

- Насос необходимо устанавливать вдалеке от источников тепла в сухом месте, при максимальной температуре окружающей среды не более 40°C. Минимальная температура эксплуатации зависит от типа дозируемого реагента, который должен всегда оставаться в жидком состоянии.

- Тщательно ознакомьтесь с данными по подключению насоса (рис.1) **Если кабель электропитания не имеет розетки, оборудование необходимо подключать к сети через однополюсный переключатель с минимальным расстоянием между контактами 3 мм. Перед проведением каких-либо работ с электрическими частями убедитесь, что все контуры открыты.**

Цвета проводов могут отличаться от показанных на рис.1, что зависит от типа используемого насоса.

Старайтесь, чтобы при монтаже шланги забора и сброса были установлены в максимально вертикальном положении, избегайте перегибов.

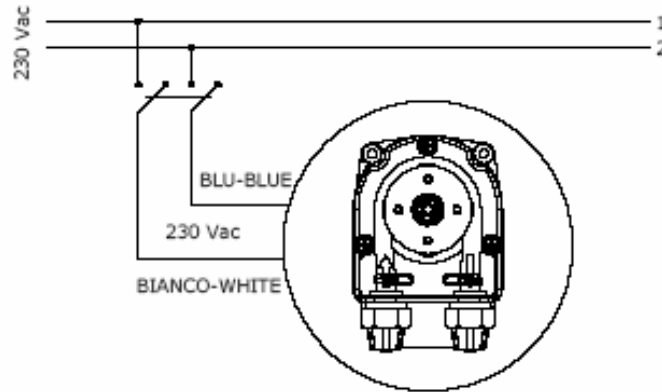


Fig. 1

### 3.1. Крепление на панель

Насос может быть установлен на панель, при этом необходимо отсоединить движок от гидравлической головки насоса, как показано на рис. 2. Если толщина панели менее 2,7 мм, то необходимо проделать отверстия д. 3,5мм, диаметр основного отверстия вместо 46 мм должна быть 8,5мм.

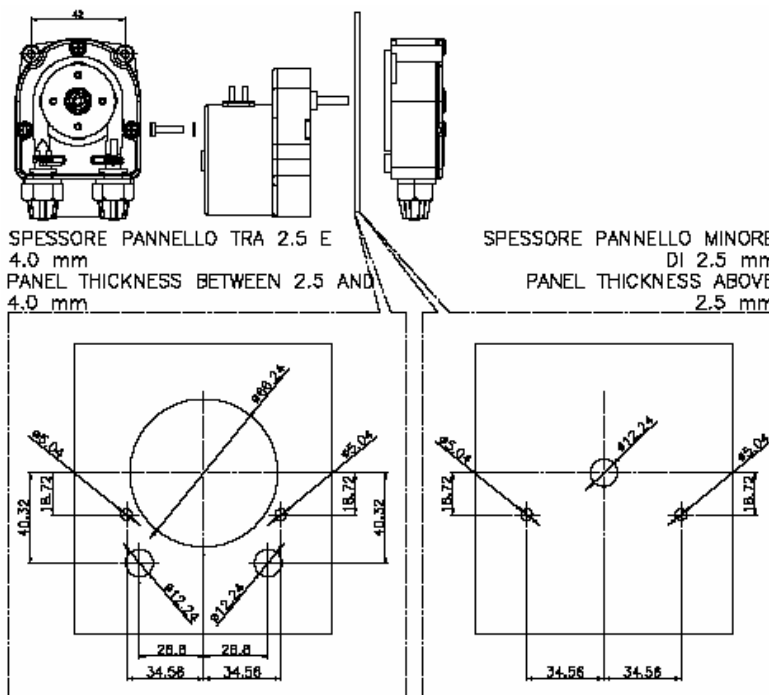


Fig. 2

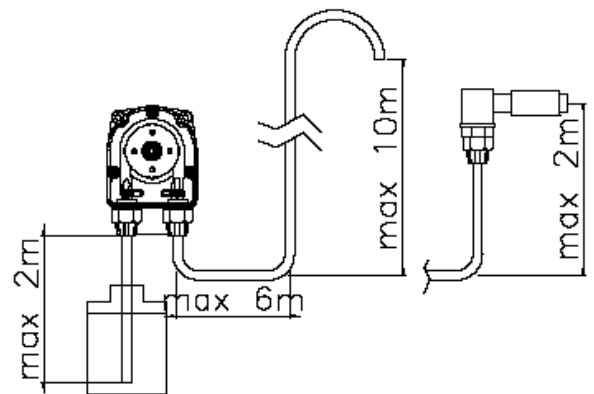


Fig. 3

### Материалы, контактирующие с реагентом

Трубка – сантопрен или силикон

Фитинг – полипропилен

#### 4.0. Обслуговування

Периодически перевіряйте рівень рідини в баку, звідки буде вироблятися дозування, щоб уникнути роботи насоса в суху. Ми рекомендуємо здійснювати цю процедуру, незважаючи на те, що робота в суху не наносить шкоди насосу, але це дозволить уникнути надмірного ризику виникнення протічків в системі.

Перевірте якість роботи насоса і відповідність шланга.

#### 5.0. Ремонт і можливі поломки

**Перед початком робіт переконайтеся, що насос відключений від мережі електроживлення.** Приймаючи до уваги технічні особливості насоса, не рекомендується піддавати його будь-яким механічним впливам. Можливо виникнення протічків, які можуть бути викликані неправильним положенням зажима трубки або, що ще більш просто, проривом шланга, особливо зі сторони сброса. В цьому випадку необхідно замінити дефектну деталь, як можна швидше.

##### Насос не дозирує

а/ Перевірте натяг трубки, шланги сброса і забору знаходяться в робочому стані. Якщо сталася деформація трубки зверніться до таблиці хімічної сумісності використовуваного матеріалу.

б/ Перевірте фільтр і інжектор, при необхідності промийте їх.

**Примітка: Всі описані вище операції повинні виконуватися виключно кваліфікованим персоналом. Виробник не несе відповідальності за пошкодження обладнання, викликані неправильним використанням або відсутністю досвіду обслуговуючого персоналу.**

#### 6.0. Комплект поставки

- По додатковому запиті до комплекту поставки може бути включено:
- Шланги сброса/забору з гнучкого ПВХ
- Інжектор
- Фільтр забору

#### 7.0. Предупреждения

- Будь ласка, уважно прочитайте попередження, описані в цьому розділі, це допоможе вам виконати безпечну установку, використання і обслуговування насоса.
- Зберігайте це керівництво для консультації по будь-якій проблемі
- При відкритті насоса переконайтеся, що він не пошкоджений. В разі виникнення сумнівів не включайте насос, зв'яжіться з постачальником або його представником.
- Після відкриття упаковки насоса переконайтеся в його цілості. В разі сумніву, зв'яжіться з постачальником. Упакувальні матеріали (особливо пластикові пакети) повинні зберігатися в недоступності для дітей.
- Перед підключенням насоса до мережі переконайтеся, що напруга мережі відповідає робочій напрузі насоса. Ці дані наведені на інформаційній табличці насоса.
- Електричні підключення повинні відповідати нормам і правилам, використовуваним в вашому регіоні
- Існують основні правила, які необхідно дотримуватися:
  - 1 – Не торкайтеся до обладнання вологими або мокрими руками
  - 2 – Не включайте насос ногами (наприклад, в басейнах)
  - 3 – Не піддавайте насос впливу атмосферних впливів
  - 4 – Не допускайте використання насосів дітьми або неготовим персоналом
- В разі неправильної роботи насоса вимкніть його і проконсультуйтеся з нашими спеціалістами по будь-якому необхідному ремонту
- Перед проведенням будь-яких робіт з насосом необхідно:
  - Відключити насос від мережі електроживлення або відключити живлення двохполюсним вимикачем
- Наші насоси виготовлені відповідно до діючих загальних норм, забезпечені маркою CE відповідно до наступних європейських стандартів: №89/336 стосовно "електромагнітної сумісності", №73/23 стосовно "низької напруги", як і наступна модифікація 93/68

Наши насосы действительно высоко надёжны и отличаются длительностью работы, но при этом необходимо внимательно и точно следовать нашим инструкциям, особенно по обслуживанию.

**Предупреждения:**

Производитель не несет ответственности за любые нарушения, связанные с вмешательством неквалифицированных лиц.

**ГАРАНТИЯ:** 1 год (не распространяется на клапана, ниппеля, гайки, шланги, фильтры и инжекторы). Также гарантия не распространяется на оборудование, используемое неправильным образом. Гарантия дается производителем или его авторизованным дистрибьютором.

**8.0. Запасные части насоса**

Поставляемые запасные части показаны на рис.3

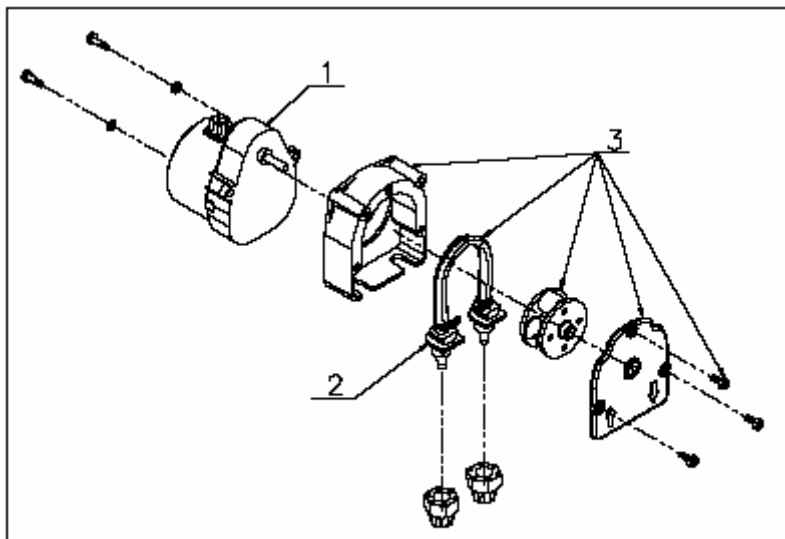


Fig. 3

Поз.	Описание	Код
1	Двигатель	Код зависит от типа и производительности используемого насоса
2	Трубка из Сантопрена Трубка из Силикона	STU0000801 STU0000802
3	Головка насоса в сборе с трубкой из сантопрена Головка насоса в сборе с трубкой из силикона	SPT0000111 (зеленый) SPT0000101 (черный) SPT0000112 (зеленый) SPT0000102 (черный)

**9.0. Размеры**

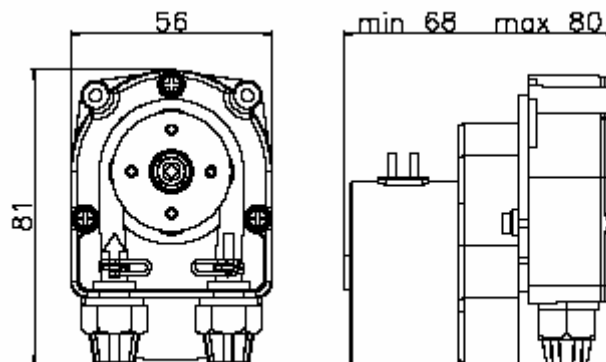


Fig. 4